

**PLATAFORMA SUCUPIRA – CAPES  
PPGOCEANO  
2015**

**Reunião de Planejamento Estratégico & Relatório anual  
Kalina M. Brauko**

# Sumário

1. Objetivos da plataforma;
2. Exposição do quantitativo e qualitativo alcançado em 2015 pelo PPGOCEANO de acordo com os critérios da CAPES;
  - Proposta do programa;
  - Corpo docente
  - Corpo discente, teses e dissertações
  - Produção intelectual
  - Inserção social
3. Feedback recebido dos docentes da PPGOCEANO;
4. Facilitação à Sucupira via Lattes.



- Sistema informatizado da Capes que coleta informações para a *avaliação* dos programas de pós-graduação de todo o país.
- É *base* para a “memória da pós-graduação”, que é o acervo de informações consolidadas sobre o Sistema Nacional de Pós-Graduação - SNPG.
- Fornece à Capes informações necessárias ao planejamento dos seus *programas de fomento* e delineamento de *políticas institucionais*.

<https://sucupira.capes.gov.br/sucupira/>

## **Critérios para avaliações do último triênio (2010 – 2012)**

- 1. Proposta do programa (peso 0%)**
- 2. Corpo docente (20%)**
- 3. Corpo discente, teses e dissertações (35%)**
- 4. Produção intelectual (35%)**
- 5. Inserção social (10%)**

# 1. Proposta do Programa

1.1. Coerência, consistência, abrangência atualização entre: áreas de concentração, linhas de pesquisa e projetos (50%) – já abordado.

1.2. Planejamento para o desenvolvimento futuro contemplando melhorias na capacitação docente e internacionalização (30%)

<i>Investimentos da PPG</i>			
Capacitação		Internacionalização	
Pós-doc internacional	Pós-doc nacional	Convênios em trâmite	Convênios em fase de conclusão
R. Rodrigues (Inglaterra)	E. Lebre	F. Pimenta (UCSD, San Diego)	A. Klein (TU-delft)
J. Bonetti (Austrália)		M. Scherer (convênio graduação)	A. Klein (VIMS)
C. Bonetti (Austrália)		F. Pimenta/M. Scherer (Universidade Ulster)	J. Bonetti (Woollogong University)
			A. Klein (Afica do Sul)

1.3. Infraestrutura para ensino, pesquisa e extensão (20%) – já abordado.

## 2. Corpo docente

### 2.1. Aprimoramento, diversificação e compatibilidade do perfil de docentes com o PPG (20%)

<b>Docente permanente</b>	<b>Instituição doutorado</b>	<b>Área</b>
A. Fetter	Oregon State University	Oceanografia física
A.H. Klein	Universidade do Algarve	Geociências
C. Garcia	University of Southampton	Oceanografia física
D. Franco	Università Ca' Foscari di Venezia	Movimento da água do mar
F. Pimenta	University of Delaware	Geociências
M. Scherer	Universidad de Cadiz	Interações org. marinhos/ambiente
N. Schulber	Centro de Educacion Cientifica y Educacion Superior de Enseada	Ecologia
R. Rodrigues	University of Rhode Island	Meteorologia
R. da Silva	Duke University	Meteorologia
A. Fonseca	UFSC	Ecologia ecossistemas
E. Lebre	UFSC	Direito
E. Paladino	UFSC	Mecânica dos fluidos
G. Barrault	UFSC	Engenharia mecânica
S. Froehner	UFSC	Polímeros e colóides
A. Freire	USP	Oceanografia biológica
C. Bonetti	USP	Oceanografia biológica
J. Bonetti	USP	Oceanografia geológica
P. Horta	USP	Taxonomia vegetal
L. Rorig	UFSCAR	Ecologia aplicada
P. Pagliosa	UFSCAR	Ecologia
M.L. Fontes	FURG	Oceanografia
N. Horn	FURG	Geociências

## 2. Corpo docente

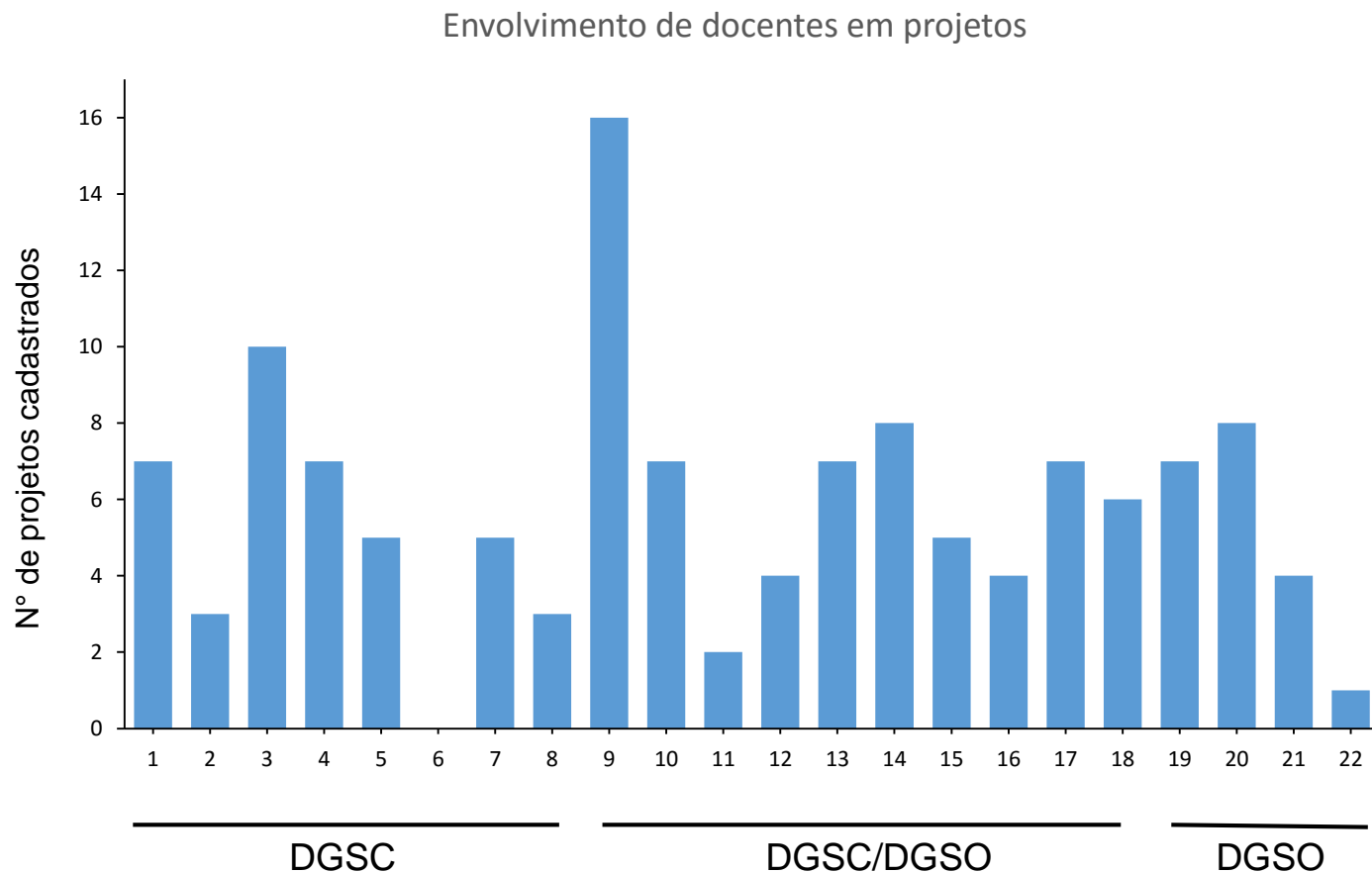
2.2. Adequação e dedicação dos docentes permanentes às atividades de pesquisa e de formação no PPG (40%)

Principal indicador =  $n^{\circ}$  de permanentes /  $n^{\circ}$  total docentes

$$\text{PPGOCEANO} = 15/22 = 0,68$$

## 2. Corpo docente

### 2.3. Distribuição das atividades de pesquisa e de formação entre docentes (30%)



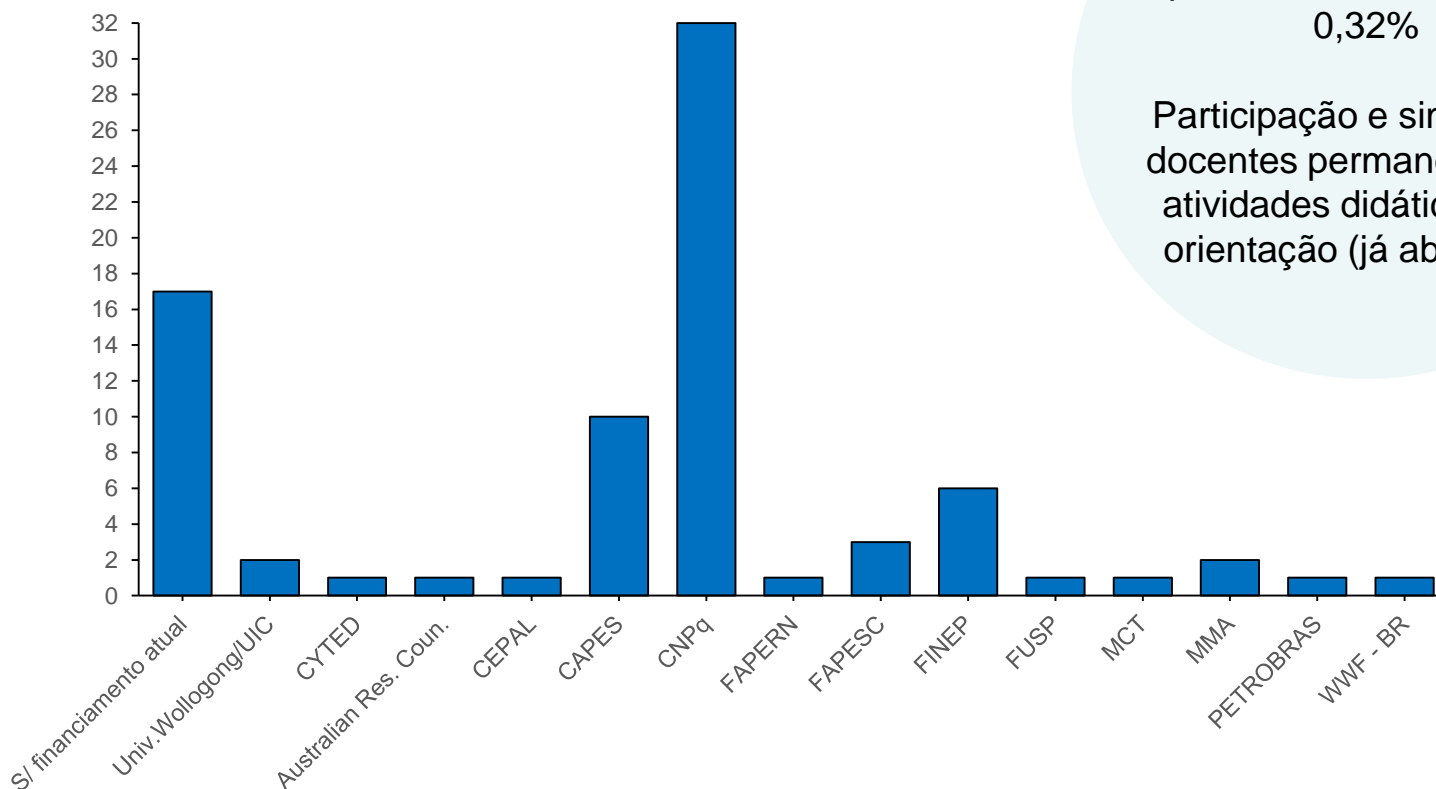
Obs.: barras ausentes significam que o docente não informou ou ainda não possui projeto no PPG.



## 2. Corpo docente

### 2.3. Distribuição das atividades de pesquisa e de formação entre docentes (30%)

Capacidade de captação de recursos  
(Financiador x nº projetos)



Percentual de bolsistas de produtividade do CNPq:  
0,32%

Participação e simetria de docentes permanentes em atividades didáticas e de orientação (já abordado)

## 2. Corpo docente

### 2.4. Contribuição dos docentes para a graduação (10%)

- Número (aproximado) de disciplinas na graduação, orientações de TTCs e ICs em 2015:

	<b>Disciplinas graduação</b>	<b>Orientações TCC</b>	<b>Orientações IC</b>
<b>TOTAL</b>	41	27	26
<b>% docentes envolvidos</b>	86%	59%	64%

- Proporção de bolsistas de IC que ingressaram no PPG (se possível): a demanda será realizada em breve.

### 3. Corpo discente, teses e dissertações

#### 3.1. Relações entre quantidade de dissertações defendidas, corpo docente permanente e dimensão do corpo discente (40%)

Ideal é que docentes permanentes tenham em média pelo menos 3 dissertações + 1 dissertação concluída no triênio

Em 2015, dos 15 docentes permanentes:

- 8 possuem orientados (53%)
- Dos 14 sem orientados, os 6 últimos ingressaram na PPG após o processo seletivo

Orientador	Discente PPGOCEANO
A. Fonseca	1
A.H. Klein	2
E. Lebre	1
F. Pimenta	1
J. Bonetti	1
M. Scherer	2
R. Rodrigues	1
A. Fetter	2
A. Freire	0
C. Bonetti	0
L. Rorig	0
N. Horn	0
P. Pagliosa	0
R. da Silva	0
S. Froehner	0
D. Franco	0
C. Garcia	0
G. Barrault	0
M.L. Fontes	0
P. Horta	0
N. Schulbert	0
E. Paladino	0

### 3. Corpo discente, teses e dissertações

#### 3.2. Distribuição das dissertações defendidas no período em relação aos docentes (15%)

A avaliação será baseada na:

- média de discentes/orientadores permanentes
- distribuição das orientações entre permanentes (não deve ser muito alta/carga excessiva nem muito baixa/ociosidade)

### 3. Corpo discente, teses e dissertações

#### 3.3. Qualidade das dissertações e da produção discente – incluindo pós e graduação (30%)

- Percentual de discentes com produção qualificada (a de periódicos e livros): ainda não há números
- Quanto da produção qualificada do programa conta com participação discente: ainda não há números
- Vinculação das dissertações às linhas de pesquisa e participação de membros externos em bancas

#### 3.4. Eficiência na formação (15%)

- Tempo médio de titulação (TMT): ainda não há números
- Percentual de bolsistas titulados: ainda não há números

## 4. Produção intelectual

### 4.1. Quantidade e qualidade das publicações de docentes permanentes (60%)

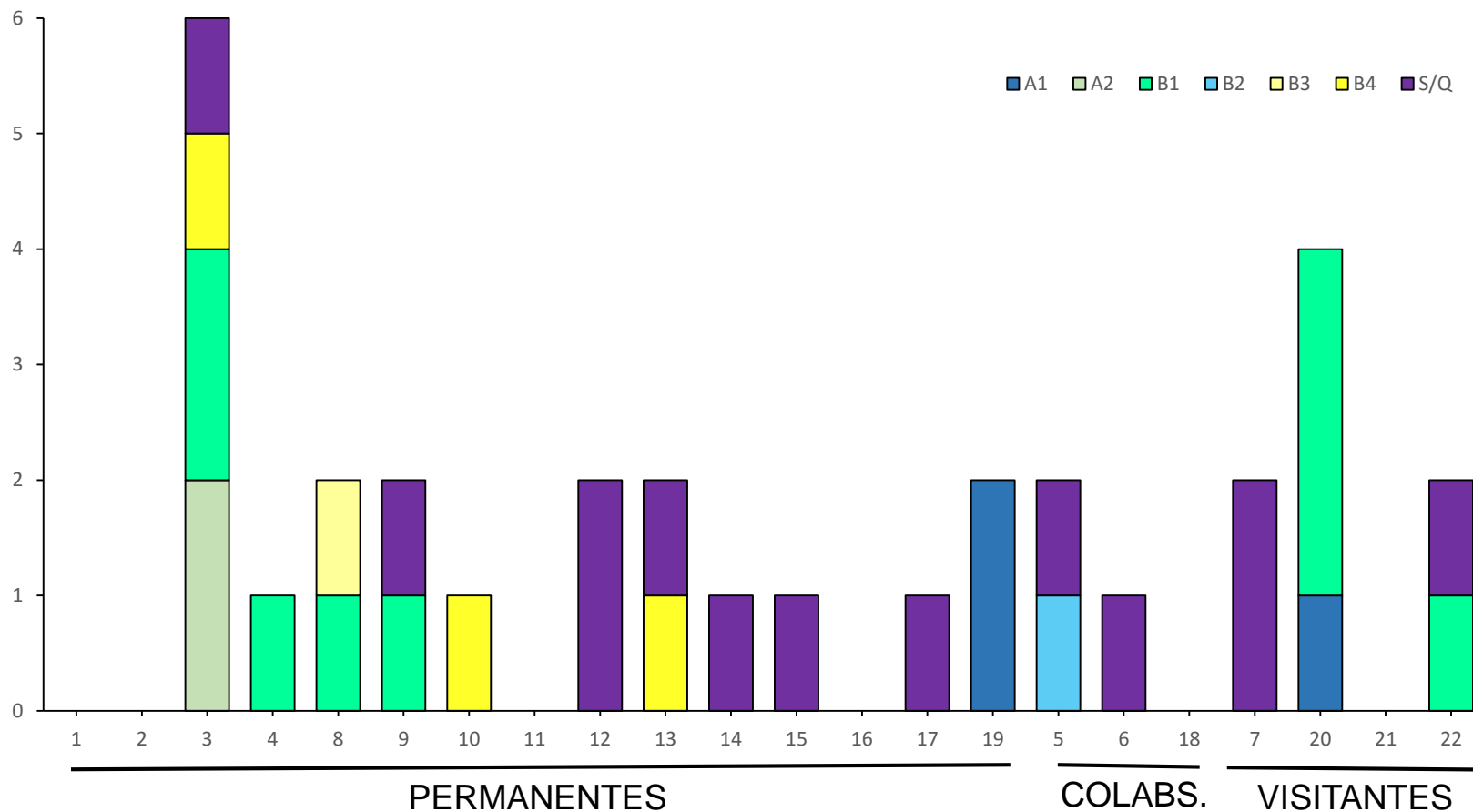
- Artigos em periódicos: pontuados pelo Qualis da área (A1 a C)
- Livros e capítulos: pontuados caso a caso pela Comissão (L4 a L1)

**Nota** = (todos os itens da produção x **peso** de cada tipo de produção\*) /  
total de docentes permanentes

\*Maior valorização de artigos internacionais A1, A2 e B1 e nacional de maior relevância (B2)

OBS.: Produção de docentes permanentes e colaboradores que atuam em *2 programas da mesma área* será incluída no programa com maior vínculo (ex.: que conte com autoria discente)

## 4.1. Quantidade e qualidade das publicações de docentes da PPGOCEANO em 2015

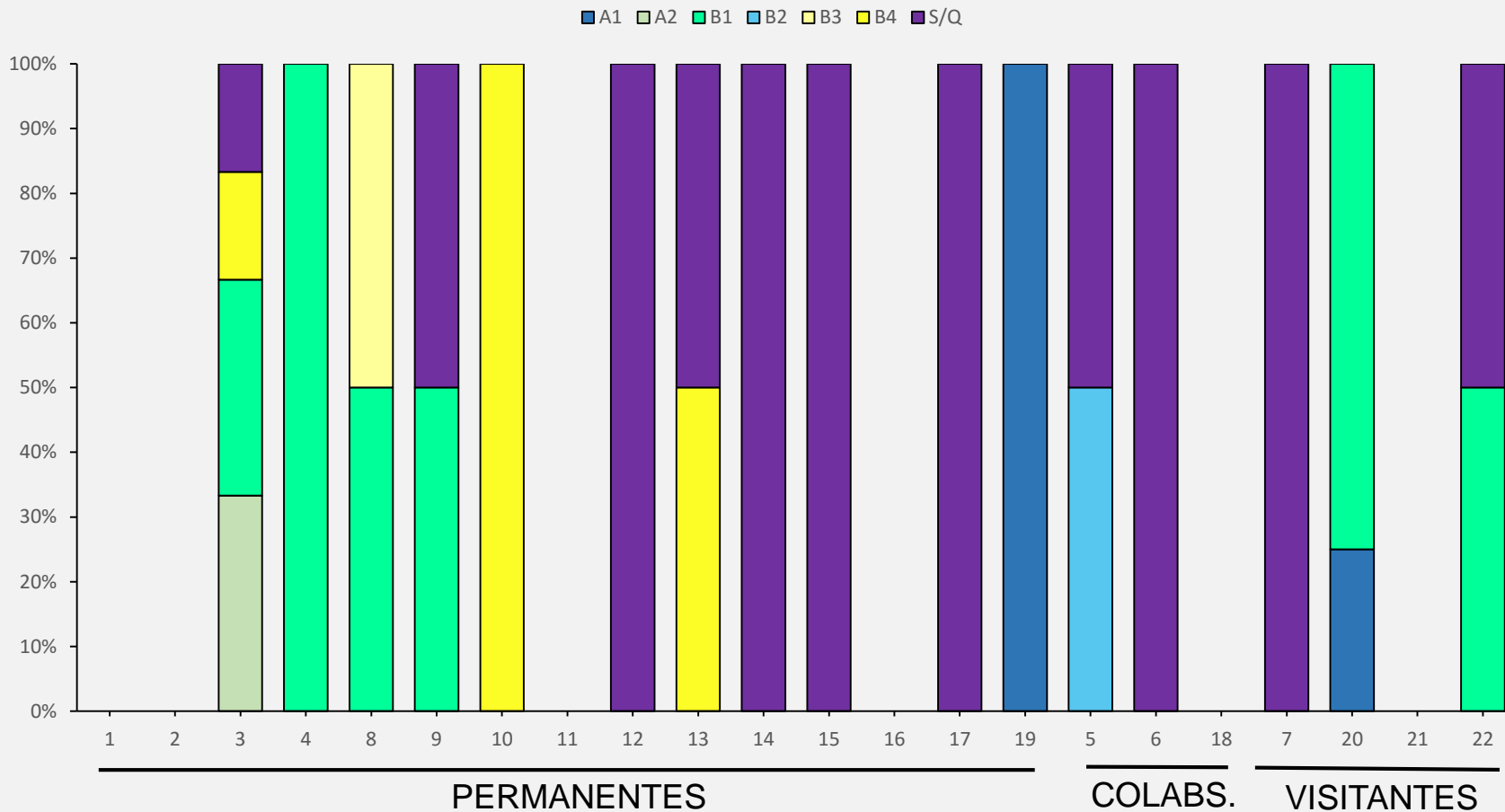


	A1	A2	B1	B2	B3	B4	S/Q	Total
2015	3	2	9	1	1	3	13	32

OBS.: S/Q = revista ainda sem Qualis na área de Geociências.

OBS2.: como 4 docentes dividiram autoria de artigos, o total de publicações do PPG é 28.

### 4.1. Proporção de publicações *por docente*



	A1	A2	B1	B2	B3	B4	S/Q	Total
2015	3	2	9	1	1	3	13	32

OBS.: S/Q = revista ainda sem Qualis na área de Geociências.

OBS2.: como 4 docentes dividiram autoria de artigos, o total de publicações do PPG é 28.

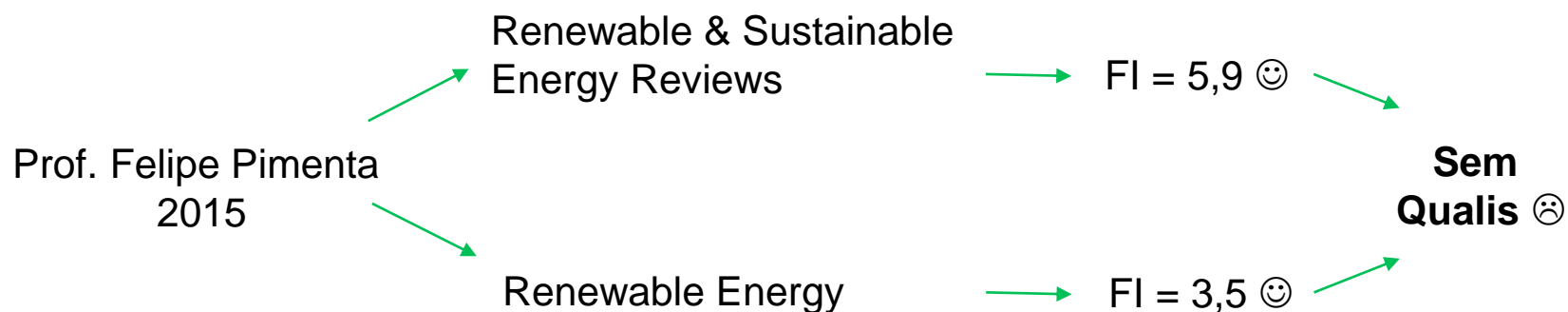


\*OBS.: Problema com ausência de Qualis (barras cor lilas)

Algumas revistas (mesmo as de alto FI) não estão contempladas na área de geociências, pois ninguém da área havia publicado na revista até então.

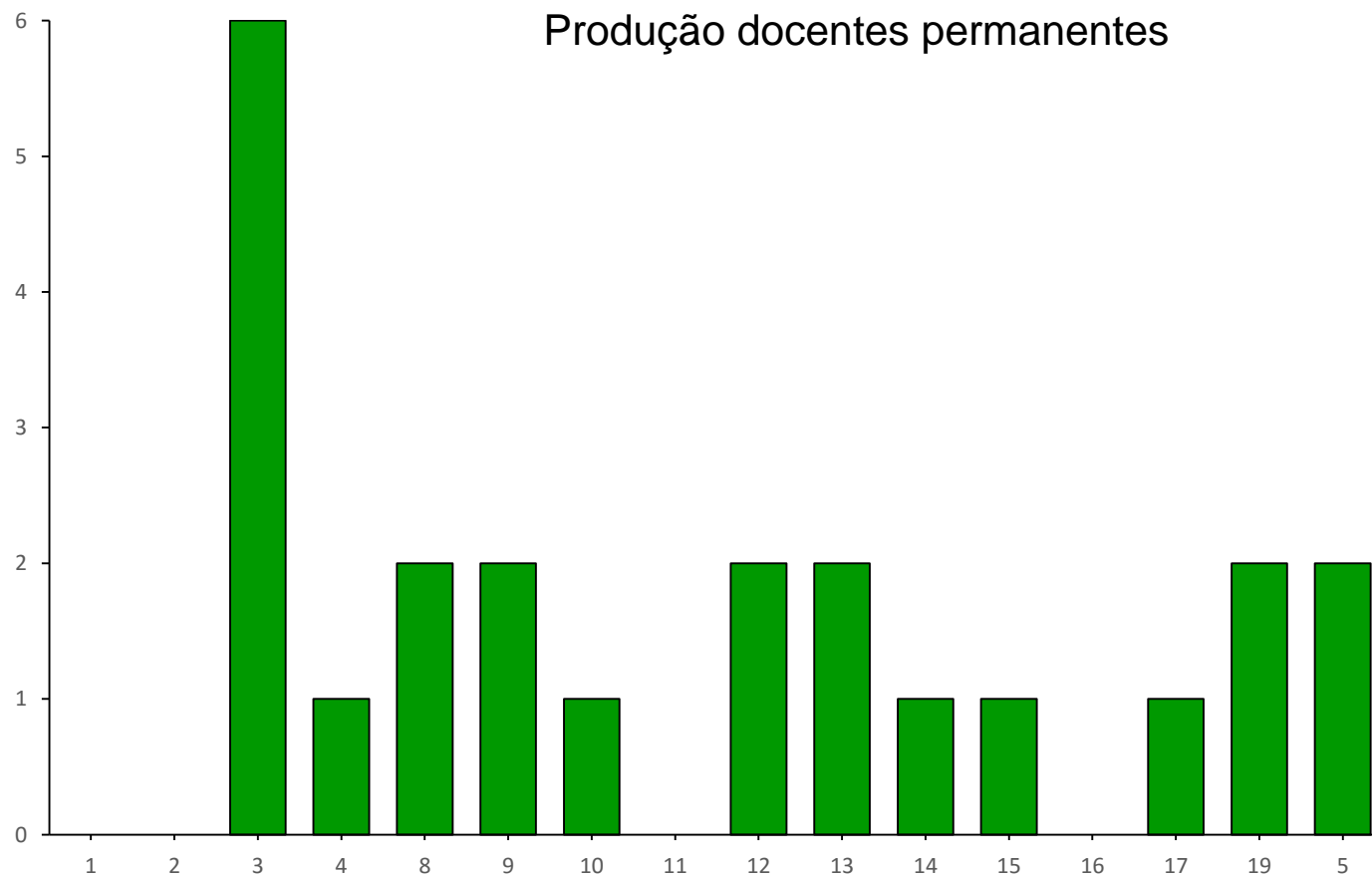
Neste caso, após a primeira publicação a revista é avaliada pela CAPES e passa a ter Qualis na área.

Ex.:

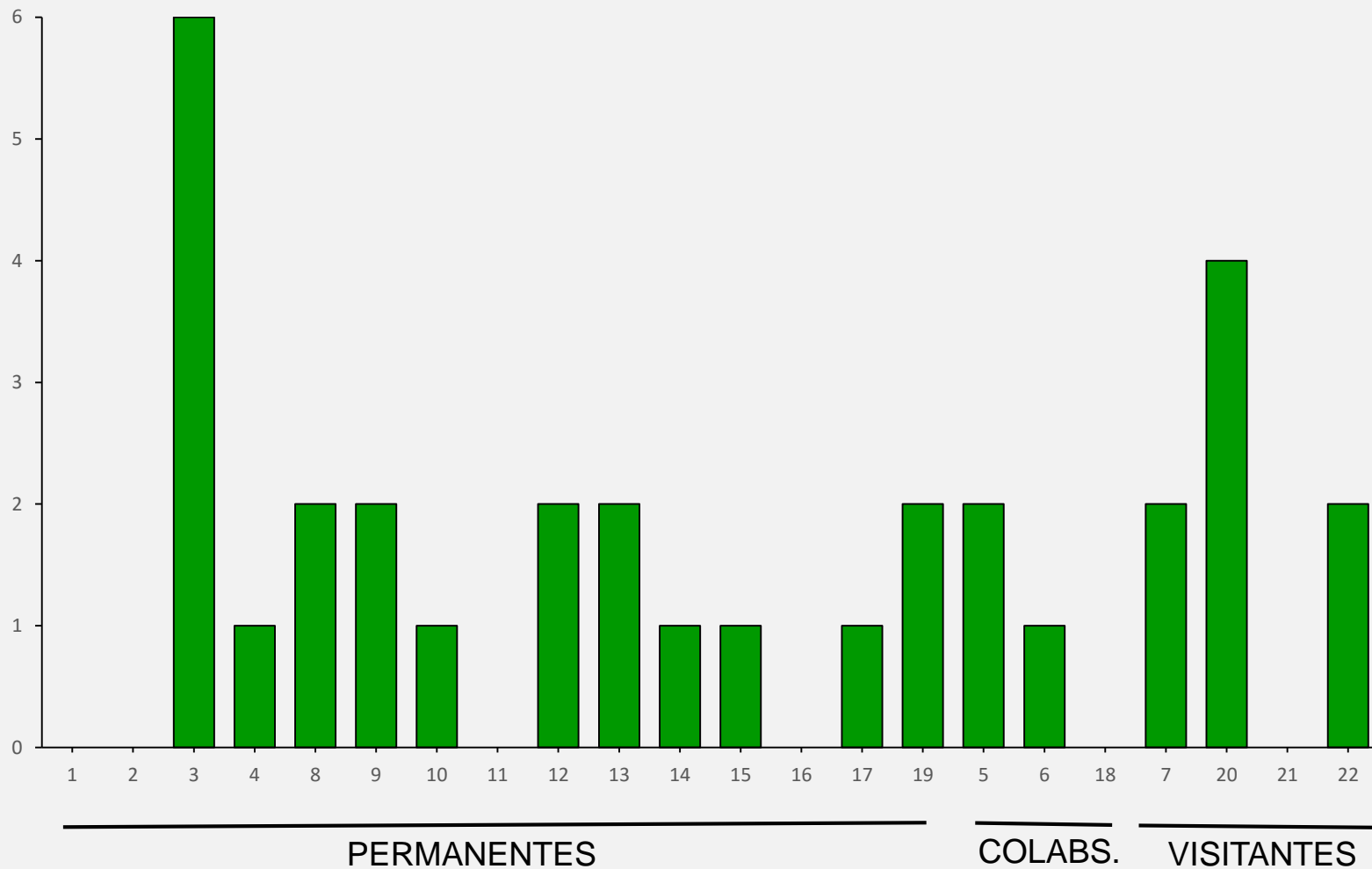


## 4.2. Distribuição das publicações qualificadas entre docentes permanentes

- Importância na distribuição e *proporção* de permanentes com produção anual inferior a uma publicação qualificada (35%)



### Produção de TODOS os docentes



4.3. *Produção técnica, patentes e outras produções* consideradas importantes, com valorização das contribuições não contempladas anteriormente (5%)

- Grande parte deste tipo de produção é avaliada individualmente, caso a caso, pela comissão da CAPES

## 5. Inserção social

### 5.1. Inserção com impacto regional/nacional (35%)

a. Contribuição social (qualitativo): palestras, seminários, maior integração com a comunidade (sugestões?)

Perfil do egresso que mostre a formação de recursos humanos qualificados (qualitativa): ainda em construção.

b. Impacto tecnológico/econômico: produtos e disseminação de técnicas, manuais, protocolos e outras repercussões do PPG.

## 5. Inserção social

### 5.2. Integração e cooperação com outros programas (45%)

Participação em projetos/programas de cooperação com outros programas de níveis de consolidação diferentes e de outras regiões: PPGOCEANO conta com 4 PVEs.

### 5.3. Visibilidade ou transparência dada pelo programa à sua atenção (20%)

PPGOCEANO com página Web sempre atualizada e informativa (apresentação do programa, docentes, grade curricular, atividades e editais de seleção).

OBS.: A produção acadêmica também pode/deve ser disponibilizada na página Web do PPG.

## Feedback recebido dos docentes da PPG:

Docente	Última atualização do lattes	Grau de feedback aos e-mails da Sucupira (0-10)
A. Fonseca	17/11/2015	5
A. Freire	03/11/2015	0
A.H. Klein	05/12/2015	8
C. Bonetti	22/11/2015	9
E. Lebre	28/07/2015	10
F. Pimenta	12/12/2015	9
J. Bonetti	15/09/2015	10
L. Rorig	10/11/2015	5
M. Scherer	16/11/2015	8
N. Horn	15/12/2015	7
P. Pagliosa	09/12/2015	7
P. Horta	04/12/2015	10
R. Rodrigues	10/11/2015	9
R. da Silva	16/10/2015	9
S. Froehner	28/10/2015	9
A. Fetter	30/04/2015	1
D. Franco	20/11/2015	0
E. Paladino	28/09/2015	x
C. Garcia	28/08/2015	7
G. Barrault	02/10/2015	9
M.L. Fontes	25/11/2015	9
N. Schulbert	04/12/2015	10

Apesar da sincronização com o Lattes de docentes e discentes, nem tudo pode ser importado integralmente. Como facilitar a alimentação da plataforma pelo meu Lattes?

(-) Sucupira	(+) Lattes
Essencial o vínculo entre <i>projeto, aluno e produção(es)</i> , mas raramente importado	Vincular sempre sua <i>produção com os projetos e alunos</i> correspondentes no Lattes
Campo edital/chamada dos financiadores de projetos	Fornecer a informação junto ao título do projeto sempre que possível
Nem sempre importa dados dos participantes externos (co-autores, pessoal de projetos, pós-docs, etc)	Manter os nomes de colaboradores sempre completos e corretos ou criar um arquivo de CPFs
Usa formato de data dd/mm/aaaa	Detalhar as datas no Lattes sempre que possível
A ferramenta de busca que permite importar co-autores e outros participantes externos nem sempre funciona bem apesar de alimentada com dados corretos	Fornecer nomes e/ou abreviações sempre completas e corretas
Impressionante falta de detalhes ao importar algumas produções	Cadastrar toda a produção com o <i>máximo</i> de detalhes possível
Importa o DOI/ISSN das publicações mas não o endereço eletrônico, que tem disseminação prioritizada pela CAPES	Privilegiar o registro da URL das publicações de divulgação digital (meio de divulgação mais amplamente disseminado)
Problemas gerais de importação que demandariam muito tempo para que fossem “garimpados” na internet, frequentemente sem sucesso	Manter sempre o Lattes atualizado e completo!



